

**Акт осмотра плоской кровли из битумных и битумно-полимерных рулонных материалов на стадии монтажа**

## **Жилой Дом. ТСЖ "Серпуховские ворота". Ремонт кровли.**

**Осмотр 3**

№ 18243-10.21 от 4 октября 2021 г.

Сарафанов Александр Евгеньевич

Инженер Службы Качества ТехноНИКОЛЬ

Телефон: 89265750084



## Жилой Дом. ТСЖ "Серпуховские ворота". Ремонт кровли.



📍 Россия, г. Москва, Серпуховской Вал. дом 7 строение 1

### Система: Ремонт кровли без демонтажа системы.

- 1 Старое битумное гидроизоляционное полотно.
- 2 Унифлекс ТПП
- 3 Унифлекс ТКП

## Комиссия

**Сарафанов Александр Евгеньевич**

Инженер Службы Качества ТехноНИКОЛЬ  
ТехноНИКОЛЬ  
89265750084

**Никопольский Александр Сергеевич**

Инженер  
ООО "СтройТех Групп"  
+7 906 779-52-83

**Башкатов Виктор Егорович**

Представитель ТСЖ  
ТСЖ "Серпуховские ворота"

**Кандаурова Татьяна Ивановна**

Управляющий  
ТСЖ "Серпуховские ворота"  
+79854100822


**Тимошков Максим Юрьевич**

Представитель ТСЖ  
ТСЖ "Серпуховские ворота"

## Вводная часть


**Заказчик**

ТСЖ "Серпуховские ворота"

 Россия, г. Москва

**Подрядчик**

ООО "СтройТех Групп"

 Россия, г. Москва

**Площадь укладки**

3200,00 м<sup>2</sup>

**Дата проведения осмотра**

1 октября 2021 г.

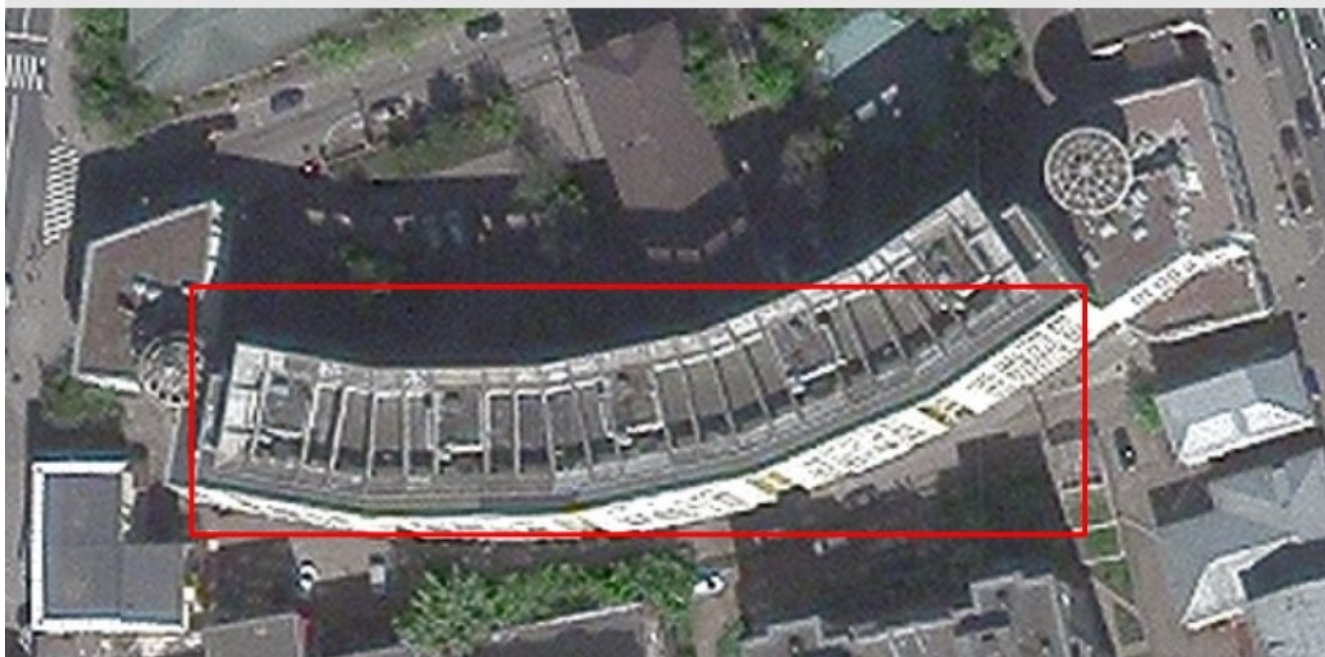
**Дата окончания работ**

1 октября 2021 г.

**Номер партии**

Техноэласт ТКП Партия №35931 от 07.12.2020 Завод Технофлекс г. Воскресенск

## План (схема) участка



### Особенности конструкции, важные замечания

Работы по Капитальному ремонту кровельного покрытия завершены.

# Осмотр объекта

## Условия хранения материалов

### 1 Наличие Сертификата Мастерства у подрядной организации

НЕ СООТВЕТСТВУЕТ

#### Требования (Условия получения)

- Подрядная организация прошла обучение уровня Practic.
- Подрядная организация сдала аттестацию в Учебном Центре ТЕХНОНИКОЛЬ.
- Подрядная организация выполнила монтаж изоляционной системы в сопровождении Службы Качества ТЕХНОНИКОЛЬ.

#### Комментарии

- ✘ Подрядная организация не является обладателем действующего Сертификата Мастерства.

### 2 Условия хранения гидроизоляционных материалов

НЕ ОСМОТРЕНО

- ⊗ Работы завершены. Материал выработан.
- ⊗ см. документ № 17875-09.21 от 06 сентября 2021 г. Осмотр 2 п.2 Условия хранения гидроизоляционных материалов

### 3 Условия хранения плит утеплителя

НЕ ОСМОТРЕНО

- ⊗ На момент осмотра работы не выполнялись, материал на кровле отсутствует.
- ⊗ см. документ № 17875-09.21 от 06 сентября 2021 г. Осмотр 2 п.3 Условия хранения плит утеплителя

## Устройство кровельного пирога

### 4 Подготовка основания под укладку пароизоляции

НЕ ОСМОТРЕНО

- ⊗ Производится наплавление материала на старую кровлю. Вскрытие не производилось.

### 5 Устройство пароизоляции

НЕ ОСМОТРЕНО

- ⊗ Производится наплавление материала на старую кровлю. Вскрытие не производилось.

### 6 Укладка теплоизоляции

НЕ ОСМОТРЕНО

- ⊗ Теплоизоляционный слой отсутствует в конструкции кровли.

### 7 Уклонообразующий слой

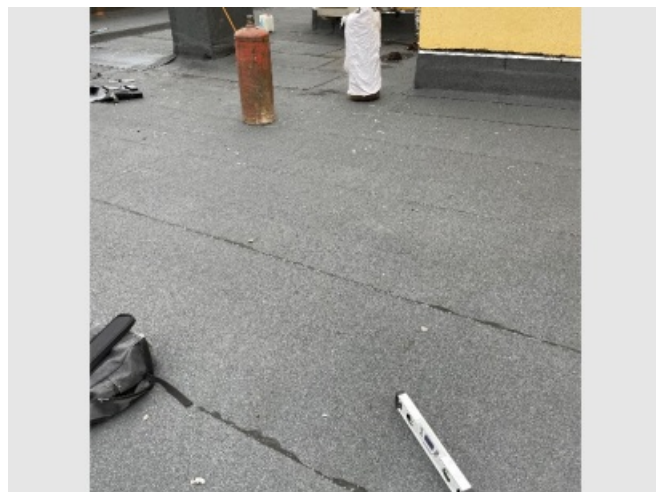
НЕ ОСМОТРЕНО

- ⊗ Производится наплавление материала на старую кровлю. Вскрытие не производилось.

## 8 Уклоны на кровле (основной, в ендове)

СООТВЕТСТВУЕТ

Требования (Руководство п.3.4)



### Комментарии

- ✓ Основной уклон кровли составляет не менее 1.5 %.
- ✓ Уклон кровли в ендове составляет не менее 0.5-0.7 %.

## 9 Устройство основания под водоизоляционный ковер

НЕ ОСМОТРЕНО

- ⊗ На осмотренном участке работы выполнены. Кровельный пирог не вскрывался.
- ⊗ см. документ № 17875-09.21 от 06 сентября 2021 г. Осмотр 2 п.9 Устройство основания под водоизоляционный ковер

## 10 Подготовительные работы перед укладкой кровельного ковра

НЕ ОСМОТРЕНО

- ⊗ На осмотренном участке работы выполнены. Кровельный пирог не вскрывался.

## 11 Установка водоприемных воронок

СООТВЕТСТВУЕТ



### Комментарии

- ✓ В местах установки воронок выполнено местное понижение кровли.
- ✓ Уклон к воронке составляет 14.1 % (мин. 5%).
- ✓ Количество воронок на кровле достаточно для эффективного отвода влаги с поверхности.
- ✓ Нарушений герметичности узла не выявлено

## 12 Тип праймера

НЕ ОСМОТРЕНО

- ✗ Материал на кровле отсутствует.
- ✗ см. документ № 17875-09.21 от 06 сентября 2021 г. Осмотр 2 п.12 Тип праймера

### Применяемое оборудование

## 13 Тип сварочного оборудования

НЕ ОСМОТРЕНО

- ✗ На момент осмотра оборудование на кровле отсутствовало.
- ✗ см. документ № 17875-09.21 от 06 сентября 2021 г. Осмотр 2 п.13 Тип сварочного оборудования

### Перечень материалов используемых при устройстве кровли

## 14 Тип водоизоляционного материала

СООТВЕТСТВУЕТ

Требования (Руководство Прил.Е)



### Комментарии

- ✓ Унифлекс ТПП и Техноэласт ТКП укладывается методом сплошного наплавления на старое битумное гидроизоляционное полотно.

### 15 Раскладка полотнищ рулонного материала

СООТВЕТСТВУЕТ

#### Требования (Руководство п.3.6)

- Укладку начинают от мест водосброса (воронки, карнизные свесы)
- Перекрестная наклейка полотнищ рулонов в слоях кровли не допускается
- Противошовка не допускается
- Изменение направления укладки полотнищ не допускается



#### Комментарии

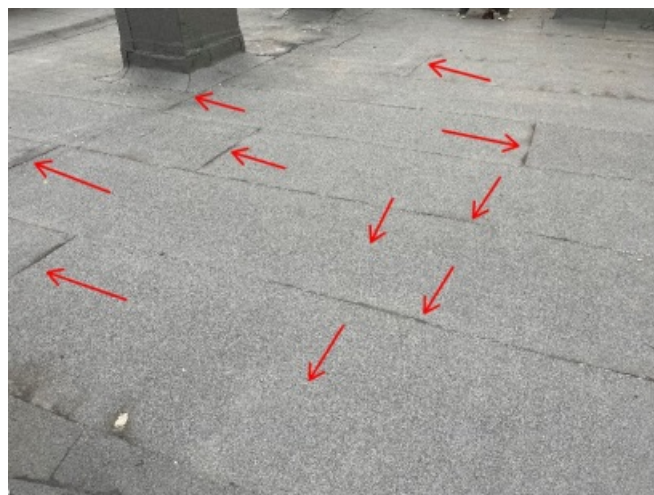
- ✓ Монтаж материала выполняется от воронки к коньку, шов первого слоя проходит через центр воронки.

### 16 Разбежка полотен, мм

СООТВЕТСТВУЕТ

#### Требования (Руководство п.3.6)

- Не менее 500 мм в торцевых швах (в одном слое и между слоями)
- 300-500 мм в продольных швах



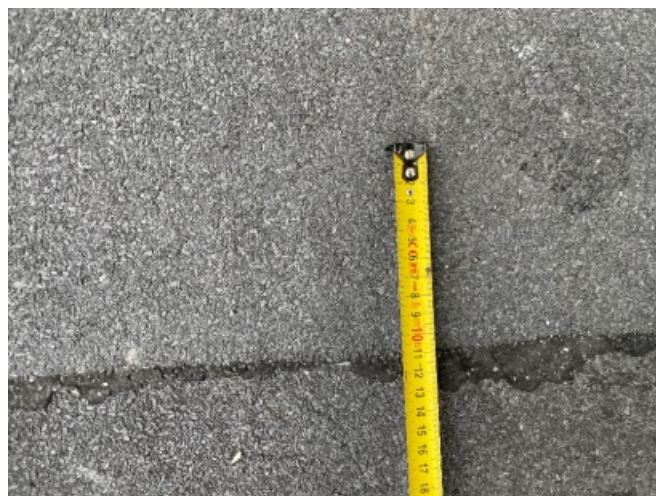
#### Комментарии

- ✓ Разбежка продольных швов нижнего и верхнего слоя составляет не менее 300 мм.
- ✓ Разбежка торцевых швов смежных полотнищ материала составляет не менее 500 мм.
- ✓ Разбежка торцевых швов в одном слое полотнищ материала составляет не менее 500 мм.



**Требования (Руководство п.3.6)**

- Боковой нахлест для двухслойной кровли должен составлять 100 мм
- Боковой нахлест для однослойной кровли должен составлять не менее 120 мм

**Комментарии**

- ✓ Ширина бокового нахлеста составляет не менее 100 мм.

**Требования (Руководство п.3.6)**

- Торцевой нахлест – должен составлять не менее 150 мм
- При формировании нахлеста на посыпку производят удаление посыпки в зоне сварки или добиваются герметичности шва другим способом

**Комментарии**

- ✓ Величина торцевого нахлеста составляет не менее 150 мм.

**19 Герметичность швов**

**СООТВЕТСТВУЕТ**

**Требования (Руководство п.3.6, Руководство к.1.6)**

- Размер вытека битумно-полимерное вяжущего до 25 мм
- Проверка пробником не обнаружила мест непроплава



**Комментарии**

- ✓ Герметичность проверена с помощью пробника качества шва.
- ✓ Вытек вяжущего равномерен и не превышает допустимых значений.

**20 Отсутствие следов, пережогов и механических повреждений на поверхности полотна**

**СООТВЕТСТВУЕТ**

**Требования (Руководство п.3.6, Руководство Прил.К к.1.9)**

- Наклеиваемые полотнища не должны иметь складок, морщин, волнистости, следов от обуви
- Отсутствие проколов
- Отсутствие пережогов (повреждение верхнего защитного слоя)

**Комментарии**

- ✓ В процессе осмотра механические повреждения на поверхности полотна не обнаружены.

**Устройство специальных конструктивных элементов**

**21 Устройство деформационных швов**

**НЕ ОСМОТРЕНО**

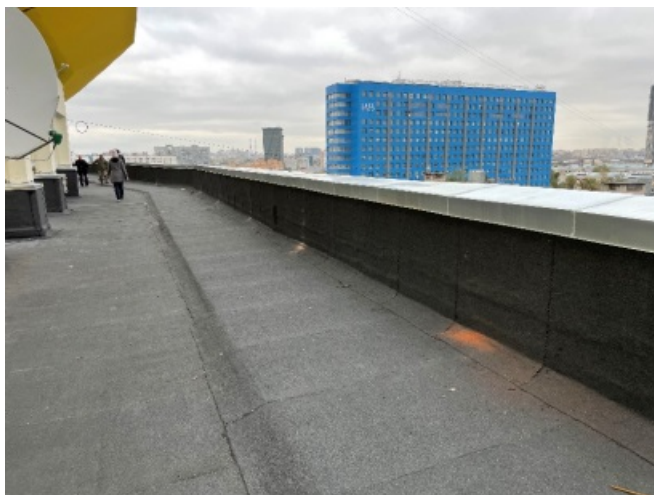
- ⊘ Не предусмотрено проектом.

### 22 Примыкания к вертикальным поверхностям

СООТВЕТСТВУЕТ

#### Требования (Руководство п.3.6)

- Механическая фиксация края кровельного ковра на вертикали (краевыми рейками или шайбами 50 мм)
- Тип краевой рейки
- Тип герметика
- Соответствие типа самореза типу основания
- Расстояние между крепежными элементами не более 200 мм
- Величина нахлестов
- Высота заведения на вертикаль не менее 300 мм
- Наличие защитного фартука на парапете и правильность его крепления (наличие костылей)



#### Комментарии

- ✓ Высота заведения гидроизоляционного материала на вертикальную поверхность составляет не менее 300 мм от финишного покрытия кровли.
- ✓ Заведение первого слоя гидроизоляционного материала на вертикальную поверхность составляет не менее 250 мм.
- ✓ Разбежка продольных швов в двух слоях материала составляет не менее 300 мм.
- ✓ Величина заведения 2-го слоя гидроизоляции на горизонтальную поверхность составляет не менее 200 мм.

### 23 Тип краевых реек и саморезов

СООТВЕТСТВУЕТ

#### Требования (Руководство Прил.Е, Руководство п.3.6.27)

- применение рейки ТехноНИКОЛЬ
- применение саморезов ТехноНИКОЛЬ
- соответствие крепежа типу основания



#### Комментарии

- ✓ Применяется краевая рейка и крепеж ТехноНИКОЛЬ, размер и тип крепежа соответствует основанию.
- ✓ При монтаже выдержано расстояние 5-10 мм между краевыми рейками. В местах внутренних и внешних углов выполнен разрез краевой рейки.
- ✓ Шаг установки крепежа составляет не более 200 мм.

## 24 Тип герметика

СООТВЕТСТВУЕТ

### Требования (Руководство Прил.Е)

- Применение материалов ТехноНИКОЛЬ

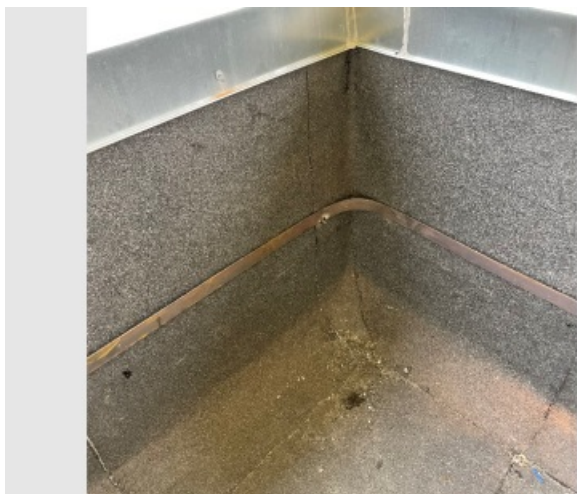


### Комментарии

- ✓ Для герметизации верхнего края кровельного ковра применяется мастика герметизирующая ТЕХНОНИКОЛЬ №71.

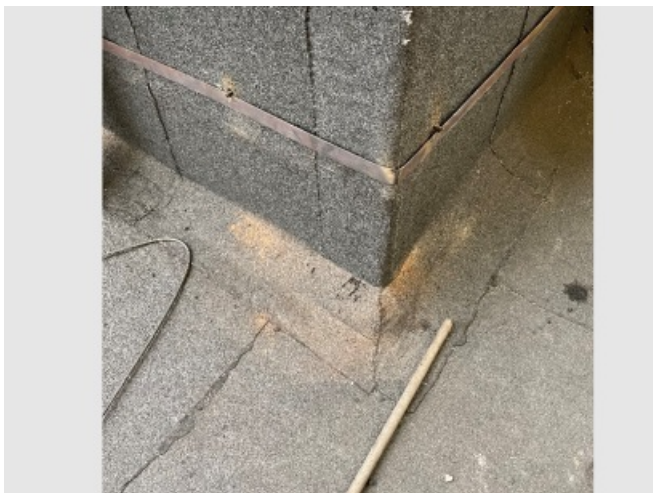
## 25 Внутренние углы

СООТВЕТСТВУЕТ



### Комментарии

- ✓ Раскладка материала на внутренних углах выполнена в соответствии с рекомендациями ТехноНИКОЛЬ.

**Комментарии**

- ✓ Раскладка материала на внешние углы выполнена в соответствии с рекомендациями ТехноНИКОЛЬ.

## 27 Тип кровельного аэратора

НЕ ОСМОТРЕНО

- ⊗ Не предусмотрено проектом.

**Требования (Руководство п.3.6.31)**

- Наличие стакана (при пучках труб) или переходника из ЭПДМ резины
- Наплавление на трубу возможно только при закреплении трубы к несущей конструкции и в случае, если труба выполнена из металла
- Наличие хомута на трубных проходках
- Наличие герметика
- Оголовок трубы оборудован колпаком

**Комментарии**

- ✓ Материал заведен на поверхность трубы на высоту более 300 мм.

**29 Примыкания к проходкам малого диаметра и нестандартным проходкам**

НЕ ОСМОТРЕНО

- ⊗ Отсутствуют на осмотренном участке.

**30 Примыкания к гибким проходкам (провода, шланги, прочее)**

НЕ ОСМОТРЕНО

- ⊗ Отсутствуют на осмотренном участке.

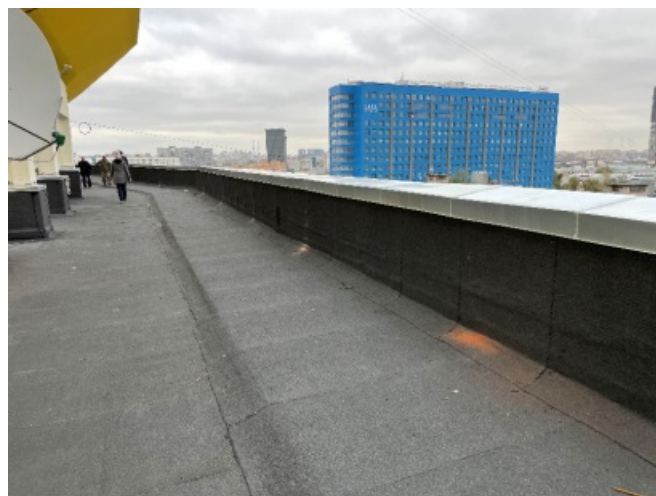
**31 Фонари и люки**

НЕ ОСМОТРЕНО

- ⊗ Отсутствуют на осмотренном участке.

**32 Установка оборудования**

НЕ ОСМОТРЕНО



- ⊗ Отсутствуют на осмотренном участке.



**33 Устройство противопожарных поясов или ограждений**

- ⊗ Отсутствуют на осмотренном участке.

НЕ ОСМОТРЕНО

**34 Пешеходные дорожки**

- ⊗ Отсутствуют на осмотренном участке.

НЕ ОСМОТРЕНО

**35 Информация о проведенных испытаниях на кровле.**

- ⊗ Испытания сотрудниками компании ТехноНИКОЛЬ не выполнялись.

НЕ ОСМОТРЕНО

## Заключение

### Основные выводы

Работы по капитальному ремонту кровельного покрытия завершены без нарушений инструкций и рекомендаций компании ТехноНИКОЛЬ.

Осмотр проведен на соответствие требований Инструкции по устройству кровли из битумно полимерных рулонных материалов в кровельных системах по несущему основанию из профилированного листа или железобетонному основанию, а так же Руководства по проектированию и устройству из битумно-полимерных материалов. Для получения надежной и долговечной изоляционной системы Корпорация ТехноНИКОЛЬ рекомендует производить работы по монтажу и ремонту кровли при обязательном участии Службы Качества ТехноНИКОЛЬ.

## Подписи

**Сарафанов Александр Евгеньевич**

Инженер Службы Качества ТехноНИКОЛЬ  
ТехноНИКОЛЬ  
89265750084



---

(Подпись)

**Никопольский Александр Сергеевич**

Инженер  
ООО "СтройТех Групп"  
+7 906 779-52-83

---

(Подпись)

**Башкатов Виктор Егорович**

Представитель ТСЖ  
ТСЖ "Серпуховские ворота"

---

(Подпись)

**Кандаурова Татьяна Ивановна**

Управляющий  
ТСЖ "Серпуховские ворота"  
+79854100822

---

(Подпись)

**Тимошков Максим Юрьевич**

Представитель ТСЖ  
ТСЖ "Серпуховские ворота"

---

(Подпись)



Корпорация ТЕХНОНИКОЛЬ  
129110, Москва, ул. Гиляровского, д. 47, стр. 5, эт. 5, пом. 1, к. 13  
тел.: +7 495 925 55 75; факс: +7 495 925 81 55  
[www.tn.ru](http://www.tn.ru), [info@tn.ru](mailto:info@tn.ru)